

CALIDAD DEL AGUA EN EL PUERTO DE CARBONERAS

FECHA: TRIMESTRE ENERO-MARZO 2021



AUTORIDAD PORTUARIA DE ALMERÍA



GRUPO DE INVESTIGACIÓN DE QUÍMICA ANALÍTICA
DE CONTAMINANTES



DATOS GENERALES

TÍTULO: Calidad del agua en el Puerto de Carboneras. Trimestre enero-marzo 2021.

LABORATORIO DE ENSAYO:

Entidad: LABORATORIO ANALÍTICO BIOCLÍNICO

C.I.F.: B04437331

Dirección: C/ Albert Einstein nº7. Parque Científico Tecnológico de Almería. Autovía del Mediterráneo (A-7), Salida 460. 04131, El Alquíán (Almería)

SOLICITANTE:

Entidad: AUTORIDAD PORTUARIA DE ALMERÍA

C.I.F.: Q 0400106A

Dirección: Muelle de Levante s/n. 04001. Almería

FECHA DE INICIO:

24/03/2021

FECHA DE FIN:

24/03/2021

Fecha de emisión de informe:

19/04/2021

Responsables:

Carmen Laura Guirado Gutiérrez

Área de Medioambiente

INDICE

1. INTRODUCCIÓN	4
2. OBJETIVO	4
3. NORMATIVA	4
4. LOCALIZACIÓN DE LOS PUNTOS DE MUESTREO.....	4
5. METODOLOGÍA DE TOMA DE MUESTRA Y ANÁLISIS	5
6. RESULTADOS.....	7
7. VALORACIÓN DEL ESTADO DE LA MASA DE AGUA DEL PUERTO DE CARBONERAS.....	8
8. CONCLUSIONES	11
ANEXO I	12

1. INTRODUCCIÓN

La Autoridad Portuaria de Almería desarrolla desde septiembre 2013 un programa de control de la calidad de las aguas y fangos en el Puerto de Carboneras. El principal objetivo de este trabajo es establecer un programa de control de la calidad de fangos y de aguas marítimas del Puerto, focalizado sobre la determinación de aquellos indicadores químicos y fisicoquímicos que sean más indicativos del estado de las aguas marítimas. Con este trabajo se pretende aportar información sobre la calidad de las aguas del Puerto de Carboneras, analizar su evolución a lo largo del tiempo así como sentar las bases para la gestión ambiental del sistema y la posible aplicación de la ROM 5.1 de forma integral.

Con fecha 18 de febrero de 2013 se publicó el documento ROM 5.1-13, cuyo objetivo principal es incorporar las mejoras en los procedimientos y herramientas propuestos durante el desarrollo e implementación de ROM 5.1-05 en diferentes Puertos. Los trabajos presentados en este informe se corresponden con los descritos en el “*Programa de vigilancia de la calidad ambiental*”, instrumento que permite evaluar la evolución de la calidad ambiental de las Unidades de Gestión Acuática Portuarias.

2. OBJETIVO

El objetivo del presente informe es la presentación de los resultados obtenidos en la toma de muestras realizada en marzo de 2021, correspondiente al primer trimestre de contrato del año 2021.

3. NORMATIVA

Real Decreto 817/2015, de 11 de septiembre, por el que se establecen los criterios de seguimiento y evaluación del estado de las aguas superficiales y las normas de calidad ambiental.

ROM 5.1-13. Recomendación para obras marítimas en Puertos. Versión 2013 (18 de febrero de 2013).

4. LOCALIZACIÓN DE LOS PUNTOS DE MUESTREO

Se han tomado un total de 2 muestras de agua en superficie y 2 muestras de agua integradas en profundidad en diferentes puntos localizados según se indica en el Anexo I. Los puntos de muestreo se han codificado según se indica a continuación:

PUNTO	UBICACIÓN	UTM
PCA-1	Dársena Puerto Carboneras - Terminal Endesa	30 598075 / 4092723
PCA-2	Dársena Puerto Carboneras - Terminal Holcim	30 598200 / 4092297

A continuación se presenta una fotografía de cada uno de los puntos de muestreo.



PCA-1



PCA-2

5. METODOLOGÍA DE TOMA DE MUESTRA Y ANÁLISIS

Toma de muestras de agua

La toma de muestras se ha llevado a cabo según las indicaciones de las normas internacionales que se citan a continuación:

- UNE-EN 5667-1:2007. Calidad del agua. Muestreo. Parte 1: *Guía para el diseño de los programas de muestreo* (ISO 5667-1:2007).
- UNE-EN 5667-3:2013. Calidad del agua. Muestreo. Parte 3: *Guía para la conservación y manipulación de muestras* (ISO 5667-3:2012).
- ISO 5667-9:1992. Water quality. Sampling. Part 9: Guidance on sampling from marine waters.

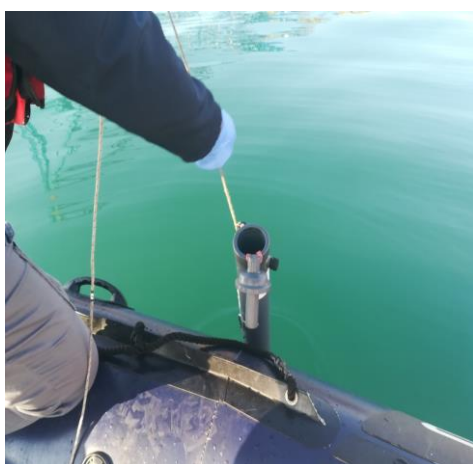
Las muestras destinadas al análisis de Clorofila *a*, se han tomado integradas en profundidad en la columna de agua (superficie y fondo), utilizando para ello una botella oceanográfica. Se han tomado a partir de la mezcla de las siguientes alícuotas:

PUNTO	PROFUNDIDAD ALÍCUOTA 1	PROFUNDIDAD ALÍCUOTA 2
PCA-1	Superficie	10,0 m
PCA-2	Superficie	10,0 m

Para el resto de análisis, las muestras se han tomado puntuales en superficie.

Se han medido *in situ* las variables pH, conductividad, temperatura, oxígeno disuelto y porcentaje de saturación de oxígeno en el lugar y momento de la toma de muestras de agua.

A continuación se muestran algunas fotografías tomadas durante la toma de muestras y medidas *in situ*.



Toma de muestras de agua con botella oceanográfica (muestras integradas)



Toma de datos *in situ*

Para llevar a cabo los análisis de las aguas se han tenido en cuenta las normas internacionales publicadas para el análisis de cada contaminante (Normas ISO), así como lo establecido en el Anexo III del Real Decreto 817/2015.

Análisis de aguas:

El programa de muestreo y análisis es el siguiente:

PARÁMETROS	FECHA DE MUESTREO
pH <i>in situ</i> , CE <i>in situ</i> , Oxígeno disuelto <i>in situ</i> , Temperatura <i>in situ</i> , Turbidez, Hidrocarburos, Clorofila <i>a</i>	Trimestre 1 (enero-marzo), Trimestre 2 (abril-junio), Trimestre 3 (julio-septiembre), Trimestre 4 (octubre-diciembre)
Hidrocarburos, Octilfenol, 4-nonilfenol, Pentaclorofenol, cadmio, mercurio, níquel, plomo, Tributilestaño (TBT), di(2-etilhexil)ftalato (DEHP), Atrazina, diurón, isoproturón, simazina, alacloro, clorfenvinfos, clorpirifos, aldrín, dieldrín, endrín, isodrín, endosulfán, hexaclorobenceno, trifluralina, hexaclorociclohexano, pentaclorobenceno, p-p'-DDT, BDE, cloroalcanos, Antraceno, fluoranteno, naftaleno, benzo(a)pireno, benzo(b)fluoranteno, benzo(k)fluoranteno, benzo(g,h,i)perileno, indeno(1,2,3-cd)pireno, Benceno, tetracloruro de carbono, 1,2-dicloroetano, diclorometano, tetracloroetileno, tricloroetileno, triclorobencenos, triclorometano, hexaclorobutadieno	Trimestre 2 (abril-junio)

Se han revisado los métodos de análisis, adaptándolos a los que indica el documento ROM 5.1-13.

La ubicación de los puntos de toma de muestras de agua se puede consultar en el Anexo I.

6. RESULTADOS

6.1. RESULTADOS OBTENIDOS EN AGUAS

Los resultados de todos los contaminantes analizados obtenidos en cada una de las muestras se presentan en la Tabla 1.

Tabla 1. Resultados obtenidos en las muestras de agua. Trimestre enero-marzo 2021.

, aun

Muestra	PCA-1	PCA-2
Fecha toma muestra	Terminal ENDESA 24.03.2021	Terminal Holcim 24.03.2021
Hora toma muestra	09:49	10:14
PARÁMETROS BÁSICOS		
pH (ud pH)	8,10	8,14
Temperatura (°C)	15,10	15,10
Oxígeno Disuelto (mg/L)	9,24	8,93
% Oxígeno Disuelto	91,3	87,8
Conductividad a 20 °C (µS/cm)	53400	53500
CONTAMINANTES GENERALES		
Hidrocarburos disueltos (µg/L)	16,0	13,0
Turbidez (UNF)	<0,5	<0,5
Clorofila <i>a</i> (µg/L)*	<0,10	0,10

* Parámetro analizado sobre muestra integrada en profundidad

PARÁMETROS BÁSICOS: Se obtuvieron valores de temperatura, conductividad eléctrica y pH en el intervalo esperado para aguas marinas costeras. El porcentaje de oxígeno disuelto presentó un valor de 91,3 % en PAC-1 y un valor de 87,8 % en PCA-2, los cuales indican buena oxigenación de las aguas en ambos puntos de control. Estos valores de oxígeno disuelto han sido inferiores a los medidos en anteriores tomas de muestras (Tabla 1).

CONTAMINANTES GENERALES: Se detectaron hidrocarburos en ambos puntos de control, siendo la concentración detectada de 16,0 µg/L en PCA-1 y 13,0 µg/L en PCA-2. En el caso de la turbidez, se obtuvieron valores por debajo del límite de cuantificación en ambos puntos de control. Asimismo, los niveles de clorofila *a* obtenidos han sido muy bajos, con una concentración de 0,10 µg/L en PCA-2 y por debajo del límite de cuantificación del método analítico empleado en PCA-1.

7. VALORACIÓN DEL ESTADO DE LA MASA DE AGUA DEL PUERTO DE CARBONERAS

Para la valoración del estado se han considerado los criterios establecidos en el documento ROM, y lo establecido en el RD 817/2015. Para ello es necesario establecer el TIPO de las masas de agua, mediante la estimación de la CATEGORÍA y la CLASE.

El Puerto de Carboneras se encuentra caracterizado en la Planificación Hidrológica, según este documento se establece:

CATEGORÍA: Aguas costeras

CLASE: Aguas muy modificadas por la presencia de puerto

TIPO CM4: Aguas costeras mediterráneas de renovación alta

Esta clasificación nos permitirá evaluar los indicadores de calidad.

7.1. APLICACIÓN DE ROM 5.1. PROGRAMA DE VIGILANCIA SISTEMÁTICA DE LA CALIDAD DE LAS AGUAS DEL PUERTO DE CARBONERAS

Los análisis realizados permiten el cálculo de indicadores de calidad establecidos en el Programa de Vigilancia Ambiental, para conocer el estado y evolución de la calidad de las masas de agua de la Zona de Servicio Portuario. Los indicadores de calidad evaluados son los siguientes:

- Evaluación de la calidad fisicoquímica del agua
- Evaluación de la calidad biológica del agua y del bentos
- Evaluación de la calidad fisicoquímica del sedimento (no se valora, ya que no se han tomado muestras de sedimentos en el mes de marzo de 2021)
- Evaluación de la calidad química del agua y del sedimento (NCA) (no se valora, ya que no se han analizado los parámetros para los que se han establecido Normas de Calidad Ambiental en aguas y no se han tomado muestras de sedimentos en marzo de 2021).

Evaluación de la calidad físico-química del agua

La evaluación de la calidad fisicoquímica del agua se llevará a cabo anualmente, en los mismos puntos de control en los que se realiza la valoración fisicoquímica del sedimento. Los indicadores utilizados son los establecidos en los correspondientes Planes Hidrológicos (condiciones generales de transparencia, oxigenación, nutrientes). El documento ROM 5.1-13 establece límites para los parámetros turbidez, saturación de oxígeno e hidrocarburos totales.

Se ha obtenido la clasificación de “Máximo potencial” en PCA-1 y “Calidad máxima” en PCA-2, según se indica en el siguiente cuadro.

INDICADOR	PCA-1	PCA-2
Tipo asignado a Turbidez	Máximo potencial	Máximo potencial
Tipo asignado a Saturación de Oxígeno	Máximo potencial	Calidad máxima
Tipo asignado a Hidrocarburos totales	Máximo potencial	Máximo potencial
VALORACIÓN GLOBAL	MÁXIMO POTENCIAL	CALIDAD MÁXIMA

Evaluación de la calidad biológica del agua y del bentos

Para la aplicación de ROM 5.1-13 el único elemento de calidad biológico obligatorio es el fitoplancton. La valoración de los restantes elementos de calidad biológicos (macroalgas, fanerógamas, invertebrados) será opcional y su inclusión dependerá del interés específico de cada puerto.

El indicador establecido para la valoración del fitoplancton es la Clorofila *a*, la calidad biológica se calculará para periodos mínimos anuales, y tomando el valor obtenido para el Percentil 90 de todos los datos disponibles.

Según estos criterios, los tipos de calidad asignados a las aguas del Puerto de Carboneras durante el mes de marzo de 2021 se indican a continuación:

	PCA-1	PCA-2
Calidad biológica UGAP muy modificadas- Renovación Alta*	MÁXIMO POTENCIAL	MÁXIMO POTENCIAL

*El nivel de calidad debe calcularse con los valores promedio anuales

UGAP: Unidades de Gestión Acuática Portuarias

7.2. VALORACIÓN DEL ESTADO SEGÚN EL RD 817/2015

Según el Real Decreto 817/2015, se define el estado de una masa de agua como el peor valor de su estado ecológico y químico. En el caso de masas de agua muy modificadas, como es el caso de los Puertos, se debe valorar:

- El potencial ecológico, que se clasifica en función de los elementos de calidad establecidos en el Anexo II.F.
- El estado químico, para cuya clasificación se aplican las normas de calidad ambiental establecidas en el Anexo IV (no se evalúa ya que no se han medido estos parámetros)

Valoración del potencial ecológico

Los parámetros considerados para la valoración del potencial ecológico son Clorofila *a*, turbidez, porcentaje de saturación de oxígeno disuelto e hidrocarburos totales en el caso de las aguas, y los parámetros Carbono Orgánico Total, Nitrógeno Total, Fósforo Total y el indicador ICO, en el caso de los sedimentos. Para el parámetro Clorofila *a*, la clase de calidad se calculará para periodos mínimos anuales, y tomando el valor obtenido para el Percentil 90 de todos los datos disponibles.

A continuación, se muestra la valoración obtenida en el Puerto de Carboneras en el mes de marzo de 2021.

INDICADOR (Agua)	PCA-1	PCA-2
Tipo asignado a Clorofila <i>a</i>	Máximo potencial	Buena o superior
Tipo asignado a Turbidez	Máximo potencial	Máximo potencial
Tipo asignado a % Saturación Oxígeno	Máximo potencial	Buena o superior
Tipo asignado a Hidrocarburos totales	Máximo potencial	Máximo potencial
VALORACIÓN GLOBAL	MÁXIMO POTENCIAL	BUENA O SUPERIOR

8. CONCLUSIONES

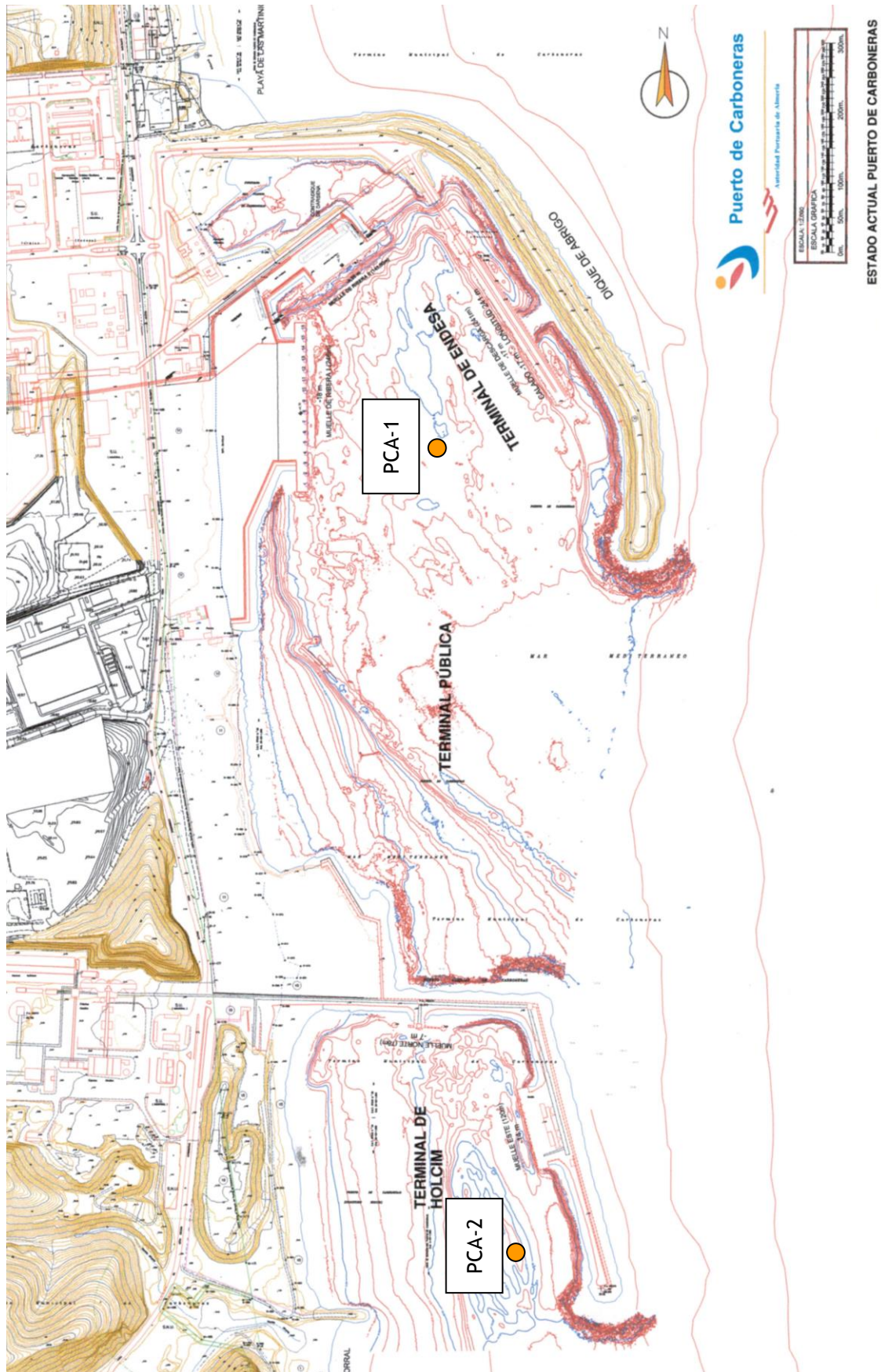
Las aguas del Puerto de Carboneras presentan muy buena calidad. Los valores de concentración de hidrocarburos, turbidez y Clorofila *a* obtenidos durante el mes de marzo han sido bajos en los dos puntos. Los valores de hidrocarburos han sido superiores en PCA-1 con respecto a la anterior toma de muestras, pero los valores en PCA-2 de hidrocarburos y de clorofila han sido inferiores.

Los indicadores de calidad biológica establecidos por ROM 5.1-13 basados en la concentración de Clorofila *a*, han mostrado “Máximo potencial” en ambos puntos de control. En cuanto a la calidad fisicoquímica del agua (basados en turbidez, oxígeno disuelto e hidrocarburos totales), los indicadores han presentado “Máximo potencial” en PCA-1 y “Calidad máxima” en PCA-2 por el porcentaje de oxígeno disuelto en este punto.

La valoración del potencial ecológico según el RD 817/2015, es “Máximo potencial” en PCA-1 y “Buena o superior” en PCA-2.

ANEXO I

LOCALIZACIÓN DE LAS ESTACIONES DE TOMA DE MUESTRAS



ESTADO ACTUAL PUERTO DE CARBONERAS